



CT6

Bedienungsanleitung

POWAKADDY.COM



PGA ist eine eingetragene Marke der Professional Golfers' Association Limited.



Alle elektrischen Powakaddy-Wagen wurden von der Noise Abatement Society mit dem Quiet Mark ausgezeichnet.



Vielen Dank für den Kauf eines brandneuen Powakaddy. Bitte lesen Sie die folgenden Hinweise sorgfältig durch. Vor allem die Batteriepflege ist sehr wichtig. Detaillierte Anweisungen hierzu finden Sie in Abschnitt 9.

Mit Ihrem neuen Powakaddy erhalten Sie Folgendes:

1 x Trolley | 1 x Batterie | 1 x Ladegerät | 2 x Räder | 1 x Instruktionpaket

1 Produktgarantie



Verpassen Sie nicht die Gelegenheit.
Registrieren Sie sich jetzt.

www.Powakaddy.com/my-Powakaddy

Bitte nehmen Sie sich den Moment Zeit, um Ihre neuen Produkte zu registrieren. Im Gegenzug erhalten Sie erweiterte Garantien*.

Um sich zu registrieren benötigen Sie die Seriennummern Ihres Wagens, des Akkus und des Ladegerätes. Diese befinden sich auf den genannten Bauteilen. Die Seriennummer des Wagens befindet sich im hinteren Gelenk (siehe Abbildung).

*Es gelten unsere allg. Geschäftsbedingungen. Siehe powakaddy.com für Details.

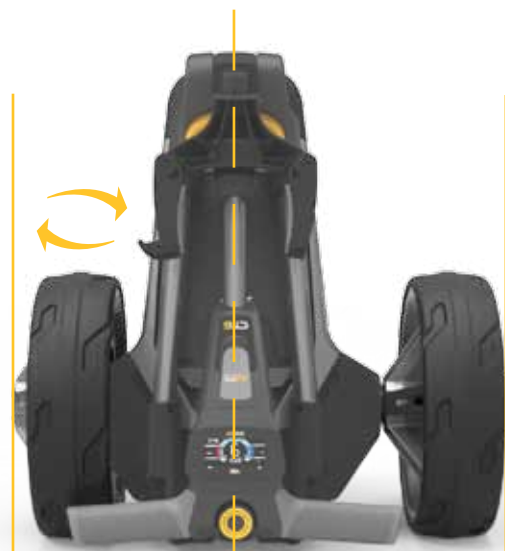


2 Erste Schritte

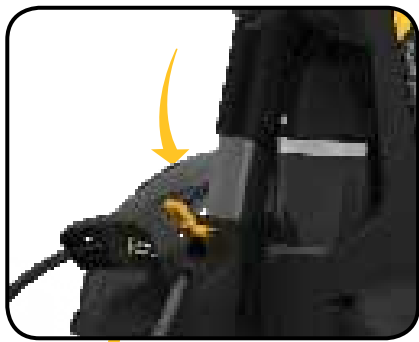
Entfernen Sie die Räder und den Rahmen aus der Box.

Entfernen Sie die Achskappen und montieren Sie die Räder, indem Sie den Entriegelungsknopf drücken und diese auf die Achse aufsetzen, bis die Kupplung einrastet. Zu Lagerungs- und Transportzwecken können die Räder nach innen gedreht werden.

Hinweis: Die Räder können in zwei Positionen an der Achse eingerastet werden. An der inneren Position der Motorwellenrastung wird das Rad vom Antrieb mitgenommen. Rasten Sie das Rad an der äußeren Position der Welle ein, wenn Sie keinen Antrieb benötigen.



3 Entfalten Sie Ihren



Drücken Sie zum Entfalten des Rahmens den gelben Vorderradhebel in Richtung der Taschenhalterung und drehen Sie die Vorderradbaugruppe, bis sie einrastet.

Drücken Sie hiernach den gelben Hauptspercknopf und heben Sie den Griff an, bis die Gelenke hinten und oben hörbar einrasten. Der Wagen wird in umgekehrter Weise zusammengeklappt, bis der Griffhaken in der hinteren Verbindung einrastet.

4 Lithium Batterie

WICHTIG - Bevor Sie Ihren Wagen benutzen, ist die Batterie vollständig aufzuladen. Laden Sie die Batterie stets innerhalb von 24 Stunden nach dessen Gebrauch auf. Andernfalls kann die Lebensdauer Ihrer Batterie enorm leiden. Ausführliche Anweisungen finden Sie in Abschnitt 14 Batteriepflege.

Ihr Powakaddy-Wagen verfügt über ein innovatives Plug'n'Play™-Batteriesystem mit gefederten Kontakten und einer Verriegelungsfunktion, die die Stromverbindung auch auf unebenem Gelände sicherstellt. Sobald Ihre Batterie aufgeladen und der Wagen zusammengebaut wurde, schließen Sie die Batterie wie abgebildet an.

1. Führen Sie die Vorderseite der Batterie in den Rahmen ein.
2. Drücken Sie auf die Rückseite, bis die Batterie einrastet.
3. Drücken Sie die Ein- / Aus-Taste, um Ihren Wagen einzuschalten

Um die Batterie zu entfernen, schalten Sie sie zunächst über den Netzschalter aus. Ziehen Sie an der grauen Verriegelung, um die Batterie zu entriegeln, bevor Sie sie aus dem Rahmen entnehmen.

Hinweis: Die Lithiumbatterie kann für den Transport im Rahmen arretiert sein. Bitte stellen Sie sicher, dass Sie sie mit dem Netzschalter ausgeschaltet haben. Wenn Sie die Batterie mit leuchtender grüner LED eingeschaltet lassen, wird sie sich während des Transports entladen oder der Wagen wird unbeabsichtigt aktiviert.

Ein- und Ausschalten über den Netzschalter



5 Am Vorderrad die Spurtreue einstellen

Ihr Wagen ist so justiert, dass er geradeaus fährt. Sollte Ihr Wagen jedoch stetig vom Kurs abweichen, können Sie Folgendes nachjustieren:

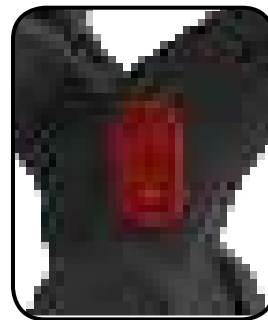
1. Lösen Sie den Vorderradhebel.
2. Drehen Sie nach oben, um die Spur weiter in Richtung links zu korrigieren.
3. Drehen Sie nach unten, um mehr nach RECHTS zu korrigieren.
4. Wenn Sie zufrieden mit der Spureinstellung sind, verriegeln Sie die Einstellung mit dem Hebel.



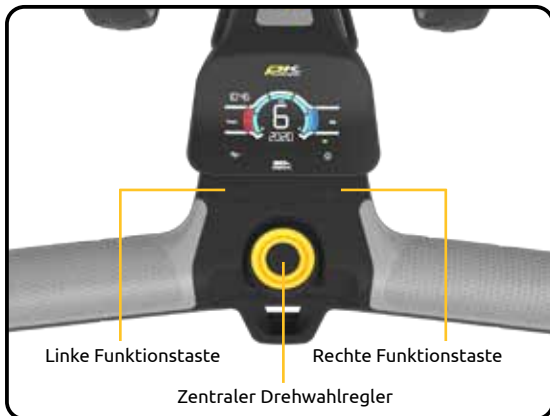
6 Griffhöhe

Eine für die meisten Benutzer günstige Griffhöhe ist voreingestellt. Die Einstellung kann auf eine von fünf Positionen korrigiert werden. Anpassung:

1. Entfernen Sie bei vollständig entfaltetem Wagen die Verriegelungsschraube der Höhenverstellung mittels des im Beipack enthaltenen 4-mm-Inbusschlüssels.
2. Heben oder senken Sie den Griff in die neue gewünschte Position.
3. Ziehen Sie die Schraube wieder fest an, und achten Sie darauf, dass die Rastringe beiderseits in den Gegenstücken am Rahmen einrasten.



7 Übersicht der Funktionen



Nachdem der Akku vollständig aufgeladen und angeschlossen wurde, ist Ihr Wagen einsatzbereit. Die Funktionen der Steuerung erläutern wir Ihnen unten stehend.

Hinweis: Ihr Wagen verfügt über einen Energiesparmodus, der die Betriebszeit der Batterie verlängert. Nach 20 Minuten Leerlaufmodus schaltet sich die Anzeige des Wagens aus. Drehen oder drücken Sie den Drehwahlregler, um die Anzeige einzuschalten.

Drehwahlregler: Die Geschwindigkeit des Wagens lässt sich im normalen Betrieb mittels drehen am Rad regeln. Drücken Sie das Rad, um anzuhalten oder mit der eingestellten Geschwindigkeit weiterzufahren.

Betriebsanzeige: Zeigt an, ob das Antriebssystem mit Strom versorgt wird. (Grün - EIN) (Rot - AUS)

Geschwindigkeitseinstellung: Drehen Sie am Drehwahlregler, um die Geschwindigkeit des Wagens in den Stufen von 0 bis 9 einzustellen, während der Motor eingeschaltet ist. Drücken Sie das Rad, um anzuhalten oder mit der eingestellten Geschwindigkeit weiterzufahren.

Linke Funktionstaste – Mit ihr können Sie zwischen Zeit / Fahrzeit und Gesamtentfernung / Trip-Entfernung umzuschalten

- **Gesamt:** Permanente Anzeige der zurückgelegten Strecke an. Ein Zurücksetzen ist nicht möglich.
- **Trip-Entfernung:** Zeigt die Entfernung an, die der Wagen während der Spielrunde zurückgelegt hat. Ein Ausschalten der Batterie setzt den Zähler zurück.
- **Betriebsdauer:** Zeigt die Betriebszeit des Wagens an. Ein Ausschalten der Batterie setzt den Zähler zurück.

Rechte Funktionstaste – Mit der rechten Funktionstaste können Sie zwischen Yards und Metern wählen.

USB Anschluss: An der Unterseite des Griffs finden Sie unter der Abdeckung einen 5V / 500mA USB Anschluss, um gängige GPS und sonstige mobile Geräte zu beladen. *

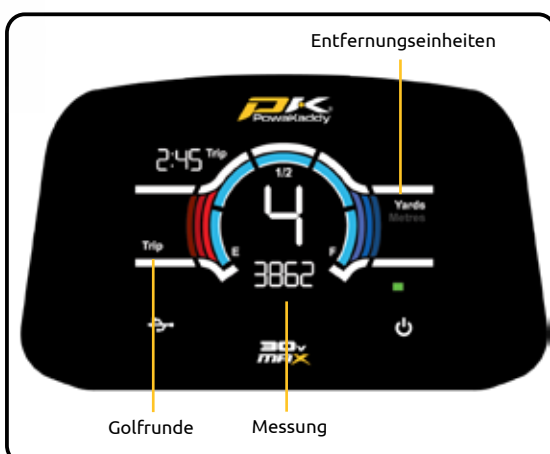
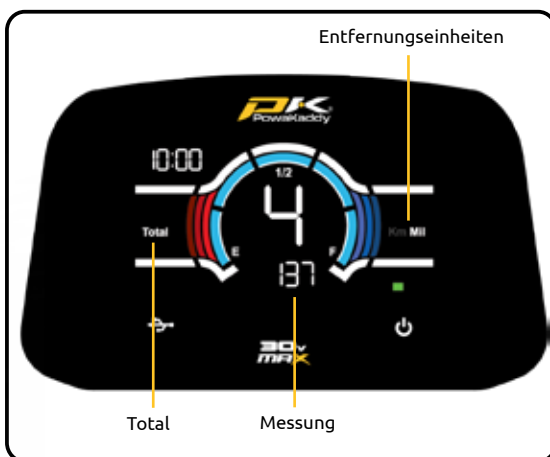
* Der USB-Ausgang mit Werten von 5 V / 500 mA ist mit den meisten tragbaren USB-Geräten kompatibel. Bitte lesen Sie bevor Sie ein Gerät am Anschluss verwenden die Hinweise des Geräteherstellers durch. PowaKaddy International Ltd kann keine Haftung für Datenverlust oder sonstige Schäden übernehmen, die durch die Verwendung des USB Anschlusses mit einem nicht kompatiblen Gerät entstehen könnten.

Automatische Distanzfunktion (ADF): Mit der ADF können Sie Ihren Wagen bequem über eine vordefinierte Entfernung schicken. (15, 30, 45 Yards / Meter) Nähern Sie sich einem Grün, können Sie, sofern das Gelände es zulässt, Ihren Wagen bis zum nächsten Abschlag schickengreen

Bitte beachten Sie: Wir raten davon ab, den Wagen unbeaufsichtigt über steiles oder unebenes Gelände zu schicken. Um ADF zu aktivieren, muss der Motor angehalten werden. Dann:

Um ADF zu aktivieren, muss der Motor angehalten werden. Dann:

1. Drücken Sie bitte den Drehwahlregler bis ADF auf dem Display angezeigt wird.
2. Drehen Sie am Drehwahlregler, um eine Distanz zwischen 15 und 45 Yrds / Meter zu wählen.
3. Starten Sie den Antrieb, um den Wagen in Bewegung zu setzen, indem Sie auf den Drehwahlregler drücken. Der Wagen fährt in der Grundeinstellung mit Geschwindigkeit 4 an.





Die ADF können Sie am Drehwahlregler durch auf „00“ drehen und hiernach bestätigen durch Drücken abbrechen. Ist der Wagen in Bewegung, können Sie den Wagen wie gewohnt durch drücken des Drehwahlreglers anhalten.

WARNUNG! Stellen Sie vor Verwendung der ADF-Funktion sicher, dass die Route frei von Hindernissen ist. Um die Distanzfunktion im Betrieb zu unterbrechen, drücken Sie die Ein / Aus-Taste, um die Motorfunktion zu stoppen.

** Bitte beachten Sie, dass die ADF-Entfernung bei flachem Gelände mit einem voll aufgeladenen Akku ungefähr ist. Die Gesamtentfernung kann durch Geländebedingungen, Hindernisse oder Steigungen, Batterieleistung und Gewicht der Golftasche beeinflusst werden.



Batterieanzeige: Zeigt den Batteriestatus des Wagens an. Während Sie Ihre Runde durchlaufen, erlöschen die 5 blauen Balken von voll nach leer. Wenn der letzte Balken gelöscht ist, zeigt dies an, dass die Batterie leer ist. Wenn Ihre Batterie neu ist, können Sie während der gesamten Runde nur ein oder zwei Balken verlieren. Wenn Ihre Batterie altert, verlieren Sie möglicherweise mehr Balken.

Wenn Sie alle Balken verlieren, könnte dies darauf hinweisen; (1) Sie haben Ihren Akku nicht vollständig aufgeladen. (2) Ihr Akku nähert sich dem Ende seiner Lebensdauer und Sie sollten in Betracht ziehen, einen Ersatz zu kaufen. Weitere Informationen zur Batteriepflege finden Sie in Abschnitt 10.

8 Werkseinstellungen



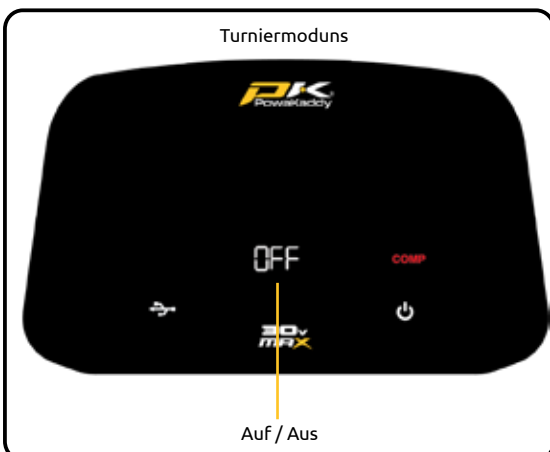
Ihr neuer Wagen ist out of the box bereits einsatzbereit. Wenn Sie es wünschen können Sie im Programmiermodus eine Vielzahl an persönlichen Anpassungen vornehmen. So rufen Sie den Programmiermodus auf:

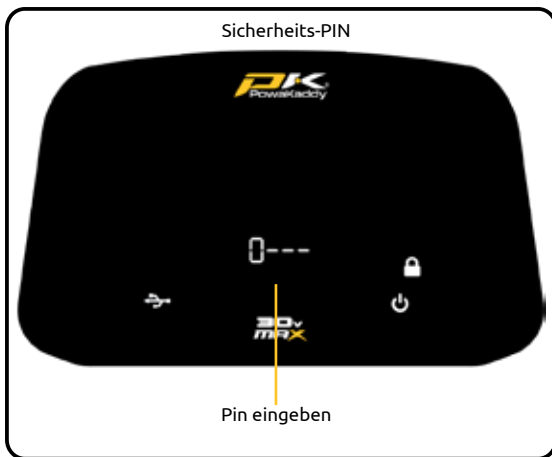
1. Verbinden Sie die Batterie mit dem Wagen und schalten diese ein.
2. Halten Sie beide Funktionstasten 3 Sekunden lang gedrückt. Die Anzeige im Display wird durch eine im Display oben links blinkende Uhr ersetzt.
3. Drücken Sie bitte die rechte Taste, um zwischen den Optionen umzuschalten
4. Durch Drücken am Drehwahlregler wählen Sie eine Option aus, dessen Wert Sie durch Drehen an Ihre Bedürfnisse anpassen können.
5. Halten Sie beide Funktionstasten gedrückt, um Ihre Einstellungen abzuspeichern und den Programmiermodus zu beenden. Das Display zeigt nun wieder die gewohnte Anzeige.

Die möglichen Einstelloptionen sind unten aufgeführt:

Uhr: Während die Uhr blinkt, können Sie am Drehwahlregler durch Drehen und drücken die Uhrzeit einstellen. Jede Ziffer ist mittels drehen einzustellen und durch drücken zu bestätigen.

Turniermodus: Deaktiviert ADF- und Entfernungsmessung. Das Ein- und Ausschalten erfolgt durch Drücken am Drehwahlregler, während „COMP“ am Display aufleuchtet .





Sicherheits-PIN: Das Ein- und Ausschalten erfolgt durch Drehen am Drehwahlgler, während das Symbol für das Vorhängeschloss am Display aufleuchtet. Nachdem Sie die Funktion aktiviert haben, können Sie mit dem Drehwahlgler den 4-stelligen Code einstellen. Jede Ziffer ist durch Drehen und Drücken des Drehwahlglers einzustellen. Halten Sie hiernach beide Tasten gedrückt, um Ihre neue

Hinweis: Wenn Sie eine PIN-Sperre hinzugefügt haben, ist diese jedes Mal erforderlich, wenn Sie den Wagen einschalten. Wenn Sie Ihre PIN vergessen haben, können Sie die werksseitige Standard-PIN: 7921 verwenden, um die Bedienelemente zu entsperren.

9 Elektronische Bremssystem

EBS

Das brandneue elektronische Bremssystem (EBS) ist optional für die PowaKaddy Freeway-Baureihe 2020 verfügbar.

Das EBS ist ein automatisch unterstützendes Bremssystem für das Bergabfahren, bei dem der Wagen auf der gewählten Geschwindigkeit gehalten wird, um zu verhindern, dass der Wagen abwärts beschleunigt. Selbstverständlich wird die eingestellte Geschwindigkeit auch bergauf gehalten, sodass eine Nachregelung nicht erforderlich ist.

WARNUNG! EBS ist eine unterstützende Bremsfunktion für die Bergabfahrt, keinesfalls eine 100%ige Feststellbremse. Der Wagen muss eingeschaltet sein und die Räder auf innerer Stellung eingerastet sein, damit das Bremssystem funktioniert. Das Antriebssystem verwendet ein

Sperrdifferential, um zu bremsen und die Manövrierbarkeit zu erleichtern. Vermeiden Sie bitte das seitliche Gehen an einen steilen Hügel, da die Last des Wagens stärker auf das untere Rad am Hang einwirkt, Dies kann dazu führen, dass das höhere Rad rutscht. Wenn Ihr Trolley die Traktion verliert und die Räder durchdrehen, üben Sie einen gleichmäßigen Druck auf den Griff aus, um die Traktion beider Räder zu erhöhen. Bremsen Sie schrittweise, während Sie eine Steigung hinunterfahren.

Vorsicht: Nässe oder lockerer Boden können dazu führen, dass die Räder an steilen Hängen blockieren und rutschen. Bei Verwendung des Wagens an Hügeln und Hängen behalten Sie bitte den Wagen fest im Griff, um den Wagen zu sichern und Verletzungen oder Schäden zu vermeiden.

10 Batteriepflege

PLUG 'N' PLAY™

Hinweis: Unter normalen Einsatzbedingungen können Sie mit der großen 30-V-Lithiumbatterie bei Verwendung an einem PowaKaddy-Produkt 36 Löcher spielen. Bedingungen wie lange oder außergewöhnlich hügelige Golfplätze, nasser Boden und übermäßig schwere Golftaschen können die Reichweite des Wagens verringern.



**30v
MAX**

Ladeanleitung

1. Schließen Sie das Ladegerät an das Stromnetz an - die Ladeanzeige leuchtet grün.
2. Schalten Sie die Batterie ein, indem Sie den Ein-Taster gedrückt halten, bis die grüne LED leuchtet.
3. Verbinden Sie die Batterie und das Ladegerät. Die Ladeanzeige wechselt von grün nach rot, um anzuzeigen, dass der Ladevorgang gestartet wurde.
4. Sobald die Batterie vollständig aufgeladen wurde, leuchtet die Ladeanzeige des Ladegeräts dauerhaft grün. Entkoppeln Sie nun die Batterie und das Ladegerät und das Ladegerät von der Steckdose.
5. Schalten Sie die Batterie mit dem Ein-Taster aus.
6. Ein Ladevorgang dauert je nach Entladungszustand und Batteriekapazität ca. 8 Stunden.
7. Belassen Sie die Batterie nicht länger als 12 Stunden zum Aufladen. Wenn die Batterie längere Zeit nicht benutzt wird, schaltet sie sich automatisch aus.



Batteriesicherheit

- Schließen Sie niemals eine Batterie kurz. Halten Sie sie von Büroklammern, Münzen, Schlüsseln und anderen kleinen Metallgegenständen fern, die eine Verbindung zwischen den Batteriekontakten herstellen könnten.
- Spritzen Sie sie nicht ab oder tauchen sie in Flüssigkeiten.
- Lagern oder laden Sie die Batterie nicht an Orten, an denen die Temperaturen unter -10° (14° F) oder über 40° C (105° F) liegen können, z. B. in Schuppen oder sonstige Metallgebäude Sommer oder Winter.
- Laden Sie Ihre PowaKaddy-Batterie nur mit dem mitgelieferten originalen Ladegerät auf. Die Verwendung eines anderen Ladegerätes kann die Batterie beschädigen oder gar einen Brand verursachen.
- Verwenden Sie die Batterie niemals, wenn Gehäuse oder Kontakte beschädigt wurden.
- Die Batterie enthält keine zu wartenden Teile. Versuchen Sie nicht, die Batterie zu öffnen oder eine Reparatur. Es besteht das RISIKO EINES STROMSCHLAGS ODER BRANDES.
- Die Batterie ist eine versiegelte Einheit. In dem unwahrscheinlichen Fall, dass Flüssigkeit aus der Batterie austritt, berühren Sie diese nicht, da dies Reizungen oder Verbrennungen verursachen kann.

Befolgen Sie diese Vorsichtsmaßnahmen:

- Hautkontakt - Mit Wasser und Seife waschen.
- Einatmen – Atmen Sie frischer Luft ein und holen Sie ärztlichen Rat ein.
- Augenkontakt - Sofort mindestens 15 Minuten mit Wasser auswaschen. Medizinische Behandlung suchen.
- Entsorgung - Tragen Sie Handschuhe, um die Batterie zu handhaben, und entsorgen Sie sie umgehend. Wenden Sie sich an Ihre Gemeinde oder Ihr Recyclingzentrum.
- Verbrennen Sie die Batterie nicht, auch wenn sie beschädigt sein sollte.
- Verwenden Sie eine PowaKaddy-Batterie nur mit einem kompatiblen PowaKaddy-Wagen. Die Verwendung des Akkus an anderen Produkten kann zu Verletzungen oder Bränden führen.

Ladesicherheit

- Prüfen Sie die Anschlüsse nie mit leitenden Gegenständen.
- Laden Sie eine PowaKaddy-Batterie nur mit dem mitgelieferten PowaKaddy-Ladegerät auf. Ladegerät und Batterie sind speziell aufeinander abgestimmt.
- Nur auf einer festen, ebenen Fläche aufladen.

- Das Ladegerät wird warm, decken Sie es nicht ab.
- Setzen Sie das Ladegerät weder Regen noch Schnee aus.
- Verwenden Sie kein Ladegerät, wenn Stecker, Kabel, Kontakte oder Gehäuse beschädigt sind.
- Entfernen Sie den Stecker vorsichtig. Ziehen Sie nie an der Leitung.
- Verwenden Sie keine Verlängerungskabel.

Lagerung der Lithium-Batterie

Die Batterien sind in kühlen und trockenen Räumen, ohne direkter Sonneneinstrahlung und bei übermäßiger Hitze oder Kälte aufzubewahren. Idealerweise bei Raumtemperatur lagern. Laden Sie die Batterie vor dem Einlagern vollständig auf. Danach alle drei Monate nachladen.

Batterietransport

Stellen Sie sicher, dass die Batterie beim Transport des Wagens ausgeschaltet ist, um zu vermeiden, dass der Wagen

Batterie auf dem Luftweg befördern möchten.

Entsorgung von Lithiumbatterien

Entsorgen Sie die Batterie am Ende ihrer Lebensdauer unter Berücksichtigung der Umweltvorgaben.

1. Wenn möglich, die Batterie vorher vollständig entladen und aus dem Wagen nehmen.
2. Bringen Sie die Batterie zu Ihrem örtlichen Recyclingzentrum.

11 Instandhaltung

Ihr Powakaddy Freeway Trolley ist einfach zu warten.

- Niemals mit einem Druckstrahlgerät waschen oder in Wasser tauchen. Reinigen Sie den Wagen mit einem Schwamm und warmem Wasser, um Schlamm, Gras und andere Rückstände zu entfernen.
- Nehmen Sie gelegentlich die Räder ab und tragen Sie Fett auf Achse und sonstige beweglichen Teile auf.

Ihre Seriennummer finden Sie am hinteren Gelenk. Bitte notieren Sie sie für eine spätere Verwendung.
Sollten Sie ein Problem mit Ihrem Powakaddy-Produkt haben, gehen Sie bitte zu www.powakaddy.com/support



Verpassen Sie nicht die Gelegenheit.
Registrieren Sie sich jetzt!

www.Powakaddy.com/my-Powakaddy



PGA ist eine registrierte
Marke der Professional
Golfers 'Association
Limited.



Alle elektrischen
Powakaddy-Wagen
wurden von der Noise
Abatement Society
mit dem Quiet Mark
ausgezeichnet.